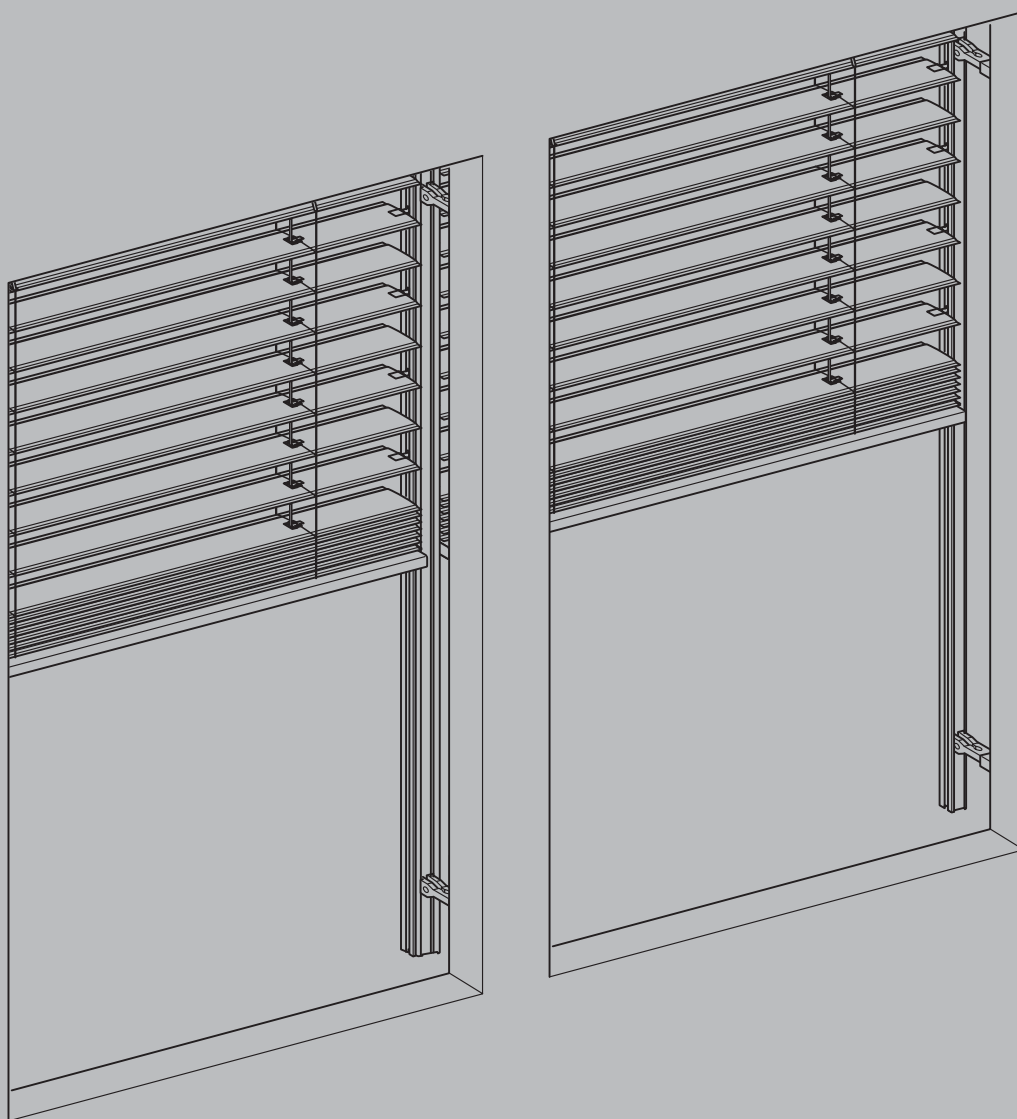


Außenraffstore HLTS 60, 80, 80 FL

Bedienungsanleitung



Zu dieser Anleitung

Diese Bedienungsanleitung beschreibt alle Tätigkeiten, die bei der Bedienung, Pflege und Wartung vom Betreiber bzw. dem zuständigen Personal auszuführen sind. Der Betreiber ist dazu verpflichtet, alle Personen, die mit der Anlage oder Teilen davon umgehen müssen, gemäß der vorliegenden Bedienungsanleitung einzuweisen. Insbesondere die Sicherheitshinweise sind dabei zu berücksichtigen.

Gewährleistungsansprüche

können nur geltend gemacht werden, wenn die vorliegende Bedienungsanleitung beachtet wurde. Nimmt der Betreiber Veränderungen an der Steuerung oder an mechanischen Bauteilen vor, so entfällt die Gewährleistung für dadurch entstandene Schäden.



Dieses Symbol weist auf Gefährdungen hin!



Dieses Zeichen kennzeichnet wichtige Hinweise.

Sicherheitshinweise

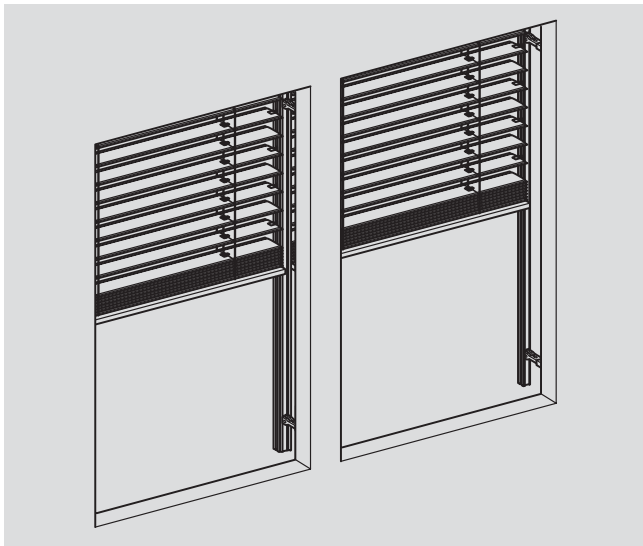
Nach außen geöffnete Kippfenster können die Behänge beim Aus- und Einfahren beschädigen. Dadurch können erhebliche Sachschäden entstehen! Falls eine solche Gefährdung möglich ist, rüsten Sie betreffende Fenster mit Öffnungssperren oder Gefahrenhinweisen aus.

Anlagen mit Elektrobetrieb werden mit 230 V betrieben. Bei Störungen müssen diese Anlagen umgehend außer Betrieb genommen werden.

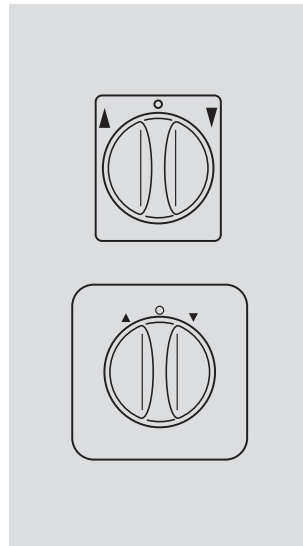
Bei extremen winterlichen Außentemperaturen könnte die Anlage einfrieren. Warten Sie Tauwetter ab, bevor Sie die Anlage bedienen.

Bei Wartungs- und Reinigungsarbeiten an der Fassade müssen die Anlagen vorher spannungsfrei geschaltet werden. Es dürfen keinerlei Teile der Sonnenschutzanlage für Sicherungszwecke (z.B. Einhängen von Karabinerhaken in Führungsschienen o.ä.) verwendet werden.

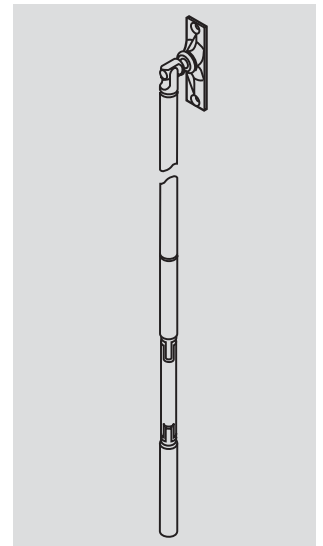
Gerätebeschreibung



Ansicht von innen



Schalter für Elektrobetrieb



Handkurbel für Getriebe

Einsatzzweck

Außenraffstores sind Sonnenschutzanlagen. Benutzen Sie Außenraffstores nicht bzw. fahren Sie ausgefahrne Behänge ein bei:

- starkem Wind
- Dauerregen oder Schneefall
- Frostgefahr

Einsatzmöglichkeiten

Der Außenraffstore bietet Ihnen die Möglichkeit, die Beschattung individuell dem jeweiligen Sonnenstand anzupassen. Beim Ausfahren bewegt sich der Behang nach unten. Alle Typen (HLTS 60, HLTS 80, HLTS 80 FL) fahren in geschlossenem Zustand ab.



Bitte beachten Sie, dass der Abdunkelungsgrad vom verwendeten Typ abhängig ist.

Außenraffstores bedienen

Die Außenraffstores sind entweder mit Elektromotoren ausgerüstet oder sie enthalten ein Getriebe, das Sie mit einer Handkurbel bedienen können.



Achten Sie darauf, dass Fenster, die nach außen geöffnet werden, nicht offen stehen, wenn die Behänge bewegt werden!

Ausführung mit Elektroantrieb

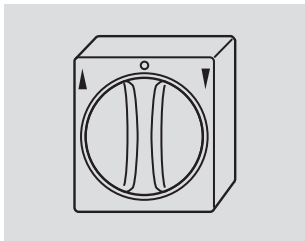
Gesamtanlage mit Zentralsteuerung und Windüberwachung

Die Anlage wird über eine Zentrale gesteuert. Außerdem kann eine individuelle Bedienung erfolgen.

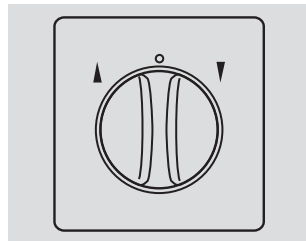
Ausnahme: Bei ungünstiger Wetterlage (Windalarm) ist die Zentrale übergeordnet und lässt keine individuelle Bedienung zu.

Gesamtanlage ohne Zentralsteuerung

Mit jedem Schalter können Sie einen einzelnen Außenraffstore bedienen (Motoren nicht parallel schalten, ggf. Gruppensteuergeräte verwenden).



Knebelschalter Aufputz



Knebelschalter Unterputz

Schalter

HL Teileservice liefert, falls gewünscht, standardmäßig die abgebildeten Knebeltast- oder Rastschalter für Auf- und Unterputzmontage. Sie unterscheiden sich nur in ihrer Form und Funktionsweise. Falls bei der Elektroinstallation andere Schalter vorgesehen werden, lassen Sie sich die Bedienung vom ausführenden Elektrofachmann erklären.

Funktionsweise

Tastschalter kehren nach dem Loslassen automatisch in die 0-Stellung zurück. Rastschalter bleiben nach dem Loslassen in der jeweiligen Schalterstellung.

Es gibt folgende Stellungen:

▲ Einfahren

○ Stillstand

▼ Ausfahren

Bedienung

• Schalter in die gewünschte Richtung drehen und einrasten lassen (Raster) oder gedrückt halten (Taster). Außenraffstore in die gewünschte Stellung fahren lassen.

! Stellen Sie sicher, dass bei Getriebeausführungen an Notausstiegen immer eine Handkurbel griffbereit ist!

Kurbelstange ist fest montiert

Kurbelstange aus der Wandbefestigung lösen (Magnet- oder Klemmhalterung).

Kurbelstange mit Bajonettverschluss

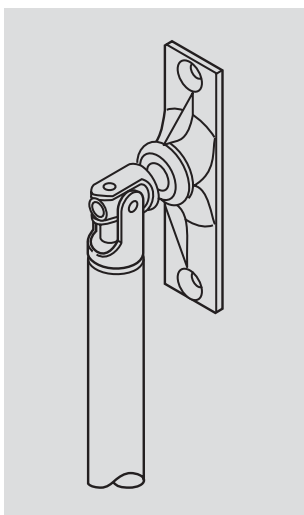
Kurbelstange auf den Getriebeabgang schieben und leicht drehen bis der Verschluss hörbar einrastet.

Kurbelstange bedienen

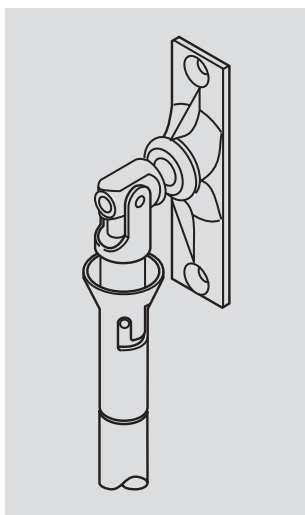
- Kurbelstange an beiden Gelenken um 90° abknicken.
- Kurbelstange etwas von der Wand entfernt halten.
- Behang durch Drehen der Kurbelstange in die gewünschte Richtung verfahren.

Die Schwergängigkeit der Handkurbel wird subjektiv unterschiedlich empfunden. Ein Kraftaufwand bis zu 40N (ca. 4 kg) ist maximal zulässig.

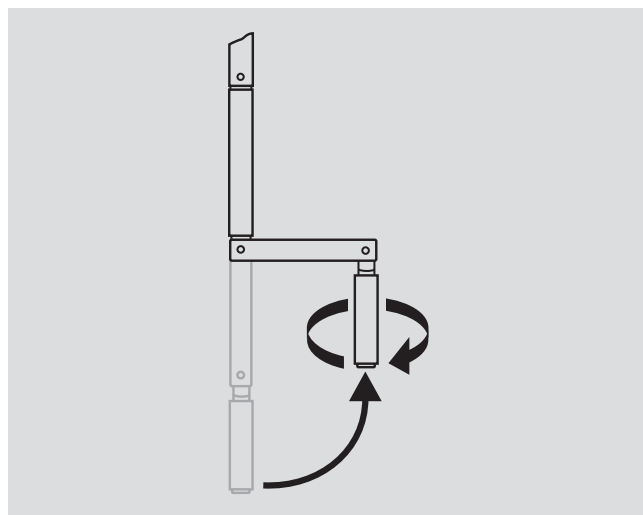
- Wenn Sie den Behang aus der Ruhestellung heraus bewegen, kann kurzzeitig ein geringfügig höherer Kraftaufwand notwendig sein.
- Betätigen Sie die Kurbelstange niemals mit Gewalt; dabei kann die Getriebestange beschädigt werden, so dass sie ausgetauscht werden muss.
- Betätigen Sie die Kurbelstange nicht ruckartig, da sonst die Lamellen in den Stegen des Leiterbandes verdrehen können.



Kurbelstange fest montiert



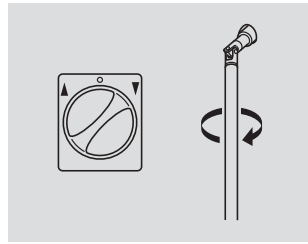
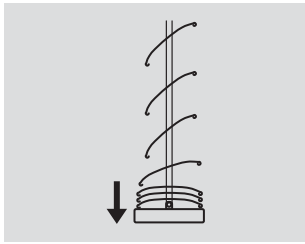
Kurbelstange (Bajonettverschluss)



Kurbelstange bedienen

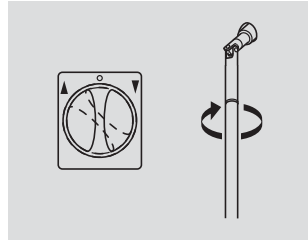
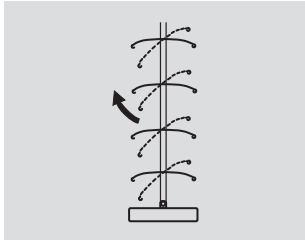
Außenraffstores verfahren

HLTS 60, 80, 80 FL



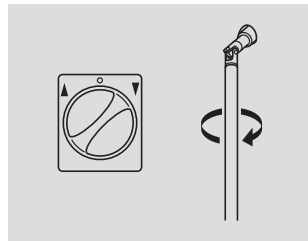
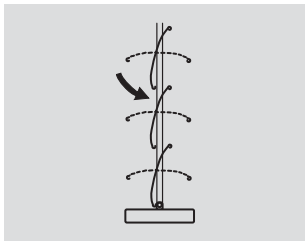
Behang abfahren:*

Kurbelstange drehen oder Schalter auf ▼ stellen.



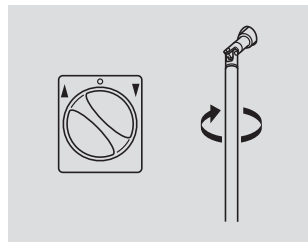
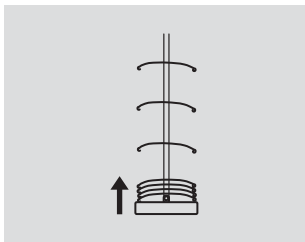
Behang öffnen:*

Kurbelstange drehen (auffahren) bzw. Schalter auf ▲ stellen bis gewünschter Lamellenwinkel erreicht ist.



Behang schließen:*

Kurbelstange drehen (abfahren) bis gewünschter Lamellenwinkel erreicht ist bzw. Schalter kurz auf ▼ stellen.



Behang hochfahren:*

Kurbelstange drehen oder Schalter auf ▲ stellen.

* Achtung: Die Drehrichtung der Kurbel ist von der Ausführung und Einbaulage des Getriebes abhängig und kann daher von der dargestellten Drehrichtung abweichen.

- Vermeiden Sie mögliche Zerstörungen indem Sie:
 - keine Gegenstände auf die Sohlbank (Fensterbank) legen,
 - nach außen öffnende Fenster nicht in den Bewegungsbereich des Außenraffstores gelangen lassen und
 - keine Gegenstände an die Fenster lehnen.

- Bei gekuppelten Anlagen kann es aufgrund der Torsion der Kopfwellen zu leichten Differenzen bei den Lamellenöffnungswinkeln der einzelnen Behänge kommen.

Pflege und Wartung

Die Lamellen Ihres Außenraffstores bestehen aus beidseitig einbrennlackiertem Aluminiumband. Dieses Material ist öl-, schmutz- und fettabweisend sowie weitestgehend wetterbeständig. Dennoch bleiben Verschmutzungen nicht aus. Regelmäßige Reinigungen von organischen Schmutzablagerungen auf den beschichteten Oberflächen erhöhen die Lebensdauer. Halten Sie sich bitte an die nachfolgend beschriebenen Vorgehensweisen, um diese Verschmutzungen zu entfernen.

→ Führen Sie Reinigungs- und Wartungsarbeiten nur an solchen Stellen durch, die Sie gefahrlos vom Fenster oder vom Erdboden aus erreichen können. Ansonsten unbedingt Leiter oder Gerüst verwenden!

Reinigungsmittel

- Für wasserlösliche Flecken genügt im allgemeinen ein Abwaschen mit warmem Wasser. Spülmittel und Spezialreiniger sind hilfreich.
- Fett- oder Ölflecken mit unverdünntem Allzweckreiniger behandeln. Reiniger einige Minuten einwirken lassen, dann mit einem saugstarken Tuch aufnehmen.
- Vorgang so oft wie nötig wiederholen.
- Damit alle Reste vom Reinigungsmittel entfernt werden, ist ein gründliches Nachspülen mit klarem Wasser unbedingt erforderlich.

→ Die Reinigungsmittel dürfen die Beschichtung weder chemisch noch mechanisch angreifen. Sie müssen frei sein von Lösungsmitteln, die den Lack anlösen.

→ Nicht verwendet werden dürfen stark alkalische Reinigungsmittel wie Ätzkali, Soda, Natronlauge, stark saure Produkte oder abrasiv wirkende Scheuermittel.

Anlage warten

Wir empfehlen Ihnen, einen Wartungsvertrag mit der HL Teileservice GmbH abzuschließen. Damit wird die dauerhafte und fachgerechte Wartung Ihrer Sonnenschutzanlage gewährleistet.

Störungen beseitigen

Falls eine der hier beschriebenen Störungen auftritt, handeln Sie bitte gemäß den folgenden Anweisungen. Nehmen Sie darüber hinaus keine Veränderungen an der Anlage vor, sondern benachrichtigen Sie den Kundendienst, falls eine dauerhafte Störung eintritt.

Störung	Ursache	Abhilfe
Elektroantrieb		
Lamellen lassen sich nicht aus- oder einfahren	Gesamtanlage wurde zentral abgeschaltet	Prüfen Sie, ob die Gesamtanlage zentral abgeschaltet wurde (Witterung)
	Sicherung ist defekt	Sicherung prüfen und ggf. austauschen
	Lamellen sind eingefroren	Tauwetter abwarten
	Motor ist überhitzt	Ca. 5 Min. abkühlen lassen
	Motor ist defekt	Elektrofachbetrieb benachrichtigen!
Getriebeantrieb		
	Lamellen sind eingefroren (ein Kraftaufwand von bis zu ca. 40 N ist max. zulässig. Die Schwergängigkeit wird subjektiv unterschiedlich empfunden)	Tauwetter abwarten. Betätigen Sie die Kurbelstange nie mit Gewalt, da sonst die Getriebestange verdreht wird und ausgetauscht werden muss
Andere Störungen		
		Informieren Sie bitte den Kundendienst

www.hl-teileservice.de

Änderungen in Farbe, Material und Technik vorbehalten. (06.2007)

HL Teileservice GmbH
Weißmoorstraße 32
26125 Oldenburg
Telefon 0441 205579-0
info@hl-teileservice.de

 **HL Teileservice**